

平成21年度
入学試験問題

社 会

2月2日 午前

受験番号	氏 名

中村中学校

① 中村中学校の1年生の教室で、先生と生徒（花子さん）が話をしています。読んで、あとの問に答えなさい。

生徒：①昨年の8月に②中国で開かれた北京オリンピックを見て、バドミントンに興味を持ちました。私は今卓球部に入っていますが、バドミントン部にも入りたいと思っています。先生は、北京オリンピックをご覧になりましたか。

先生：もちろん、見ましたよ。4年に一度の世界的な祭典だから、とても盛り上がりましたよね。特に中国は、金メダルを51個も獲得して、凄かったよね。やはり開催国となると、力の入りようが違うのですね。

生徒：③長野オリンピックの時も、日本中が一丸となって盛り上がったと、母から聞いたことがあります。

先生：長野オリンピックの時は、私も④新幹線に乗って応援に行っただですよ。

生徒：私もオリンピックを観戦したいです。長野以外でも、日本でオリンピックが行われた都市ってあるんですか？

先生：日本は今までに、3つの都市でオリンピックが開かれました。1964年に⑤東京、1972年に札幌、そして1998年には長野で開かれたんですよ。

生徒：東京でも行われた事があるんですね！

先生：そうなんです。東京オリンピックの開会式が行われた10月10日が「体育の日」という形で、⑥国民の祝日になっているんですよ。今は「体育の日」は、10月の第2月曜日になってしまいましたけどね。

生徒：「体育の日」がオリンピックと関係あったなんて知らなかったです。2016年のオリンピック開催地に、東京は立候補しているんですよ。もし、東京で開かれたら、卓球とバドミントンの試合を観に行きたいです。

先生：もしかしたら、花さんがオリンピック選手として出場するかもしれないですよ。

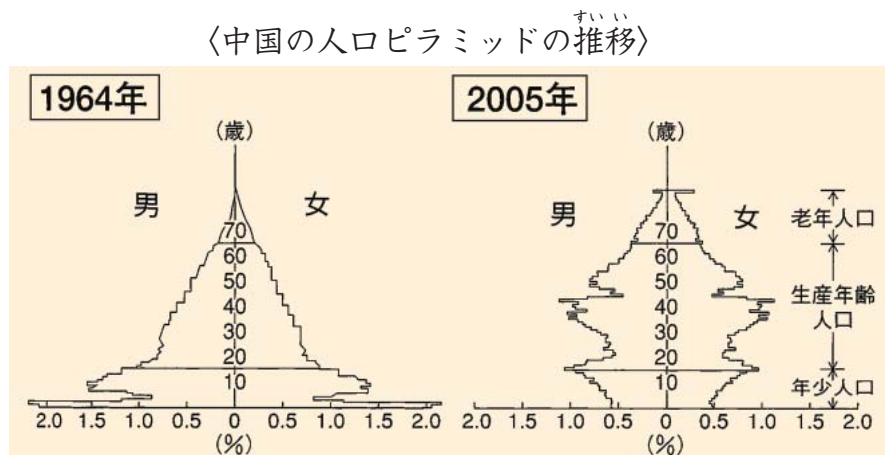
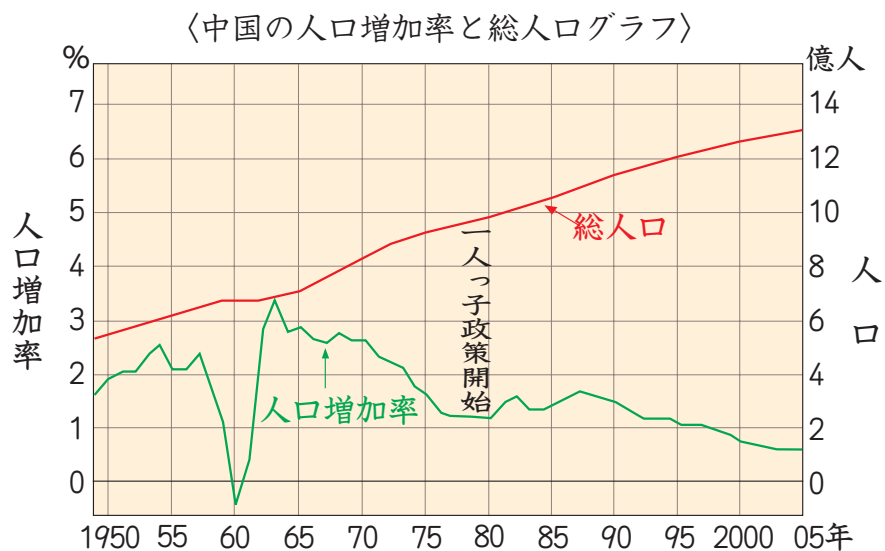
生徒：そうなれるように、がんばって練習します。

〔問1〕下線部①の「昨年」（2008年）に、北海道で洞爺湖サミットが行われた。では、洞爺湖サミットで話し合われた内容として誤っているものを次のア～エより1つ選び、記号で答えなさい。

- ア. グルジアやイラクが開発を進めている核兵器について
- イ. 石油や食料価格の上昇による世界経済への影響について
- ウ. 飢餓やエイズなどに苦しむアフリカの人々の救済について
- エ. 温暖化の原因である温室効果ガスの削減について

〔問2〕下線部②の「中国」に関する以下の各問に答えなさい。

(1) 次の2つのグラフより、読みとれることとして正しいものを次のア～エより1つ選び、記号で答えなさい。

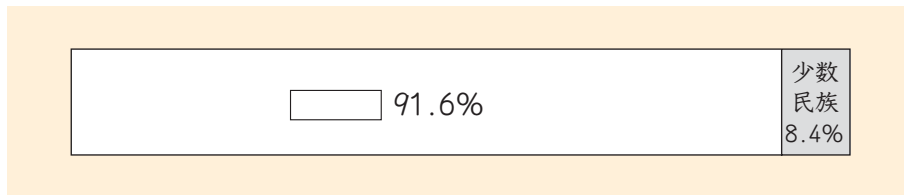


(『中国統計年鑑』より)

- ア. 一人っ子政策が開始された頃には、総人口が12億人を越えていた。
- イ. 人口増加率に比例して、総人口も増加している。
- ウ. 人口ピラミッドが、つぼ型からつりがね型に変化している。
- エ. 今後、総人口に占める高齢者の割合が高くなることが予想される。

(2) 中国は、多くの民族から構成されている。下のグラフの空らん にはまる民族名を次のア～エより1つ選び、記号で答えなさい。

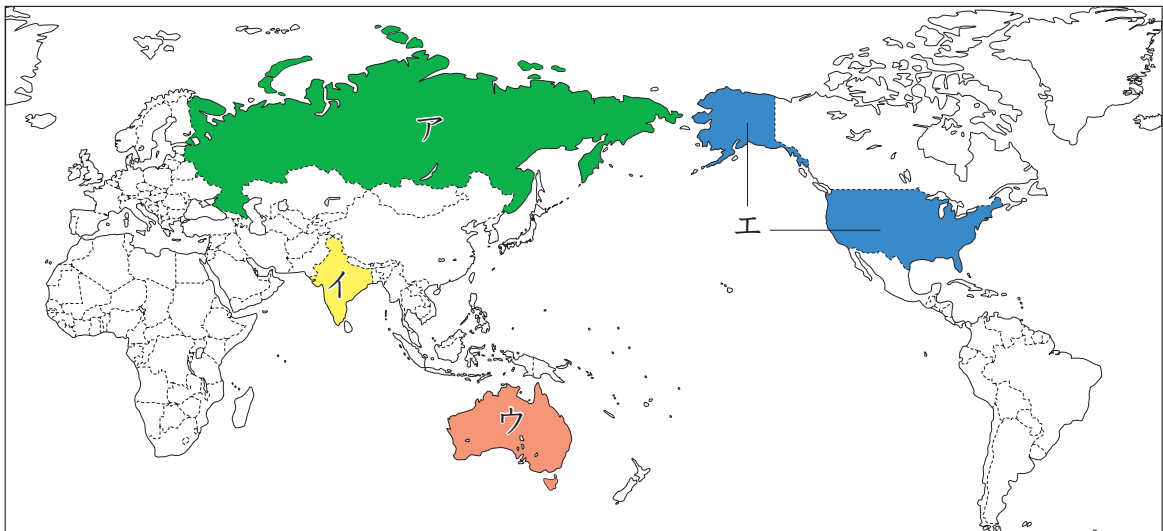
〈中国の民族構成〉



(2006年、『中国統計年鑑』より)

- ア. 満州族
- イ. チベット族
- ウ. 漢族
- エ. ウイグル族

(3) 中国は世界一人口の多い国である。世界で現在、2番目に人口の多い国を次の地図のア～エより1つ選び、記号で答えなさい。



〔問3〕下線部③の「長野」に関して、以下の各問に答えなさい。

(1) 長野県と隣接する次の地図の県は何県か、解答らんに合わせて漢字で答えなさい。

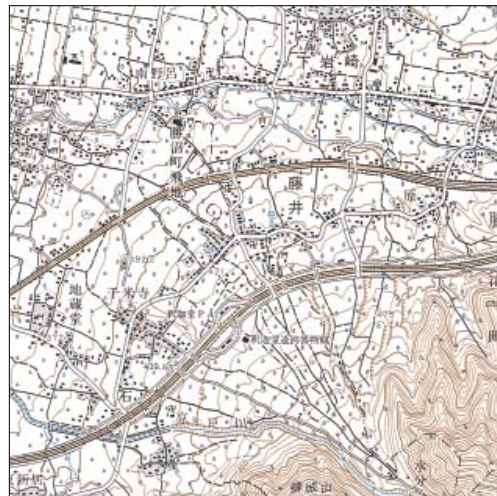


(2) 長野盆地などに見られる、川の傾斜が変わる所に形成された地形を示した地図を次のア～エより1つ選び、記号で答えなさい。

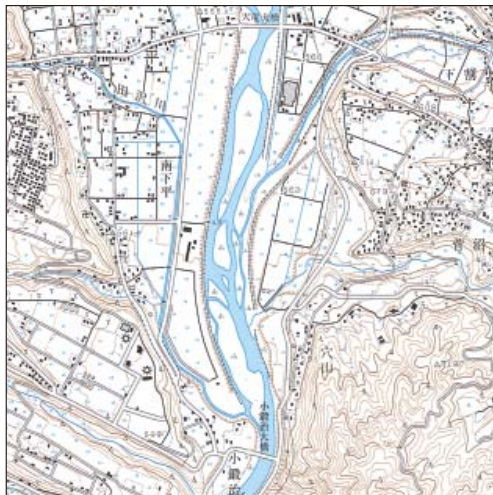
ア.



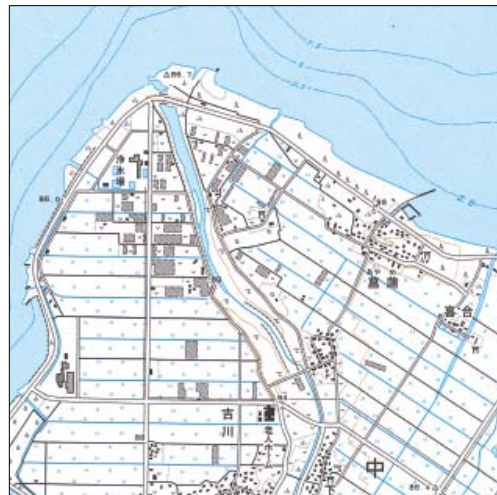
イ.



ウ.



エ.



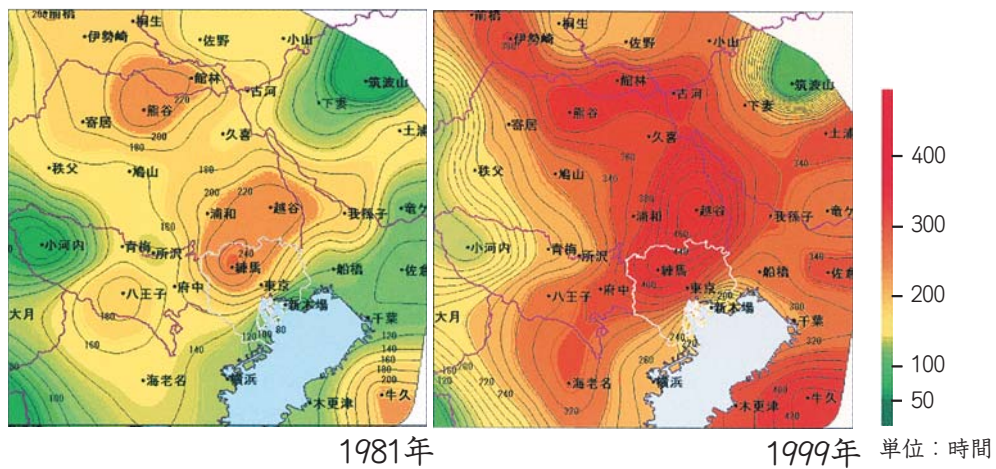
〔問4〕下線部④の「新幹線」に関連して、新幹線と交差していない川を次のア～エより1つ選び、記号で答えなさい。

- ア. 吉野川 イ. 大井川 ウ. 阿武隈川 エ. 利根川

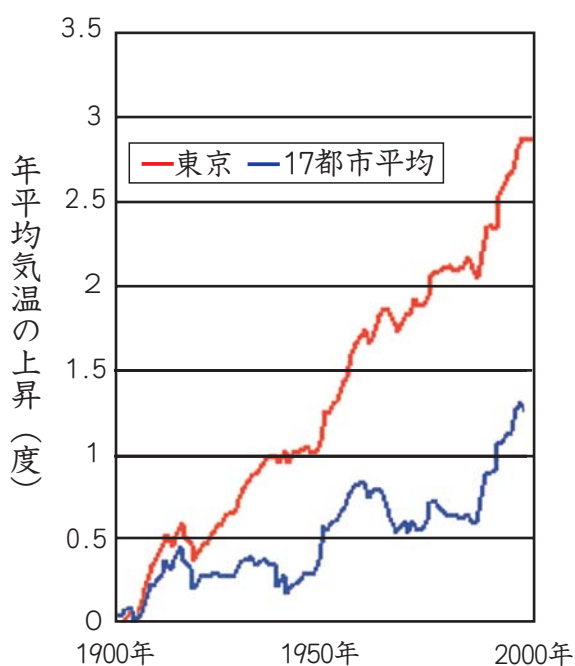
〔問5〕下線部⑤の「東京」に関して、以下の各問に答えなさい。

(1) 次の資料a、bから読みとれるような現象を何というか、解答らんに合わせて答えなさい。

a 〈東京周辺における30度超の延べ時間の広がり〉



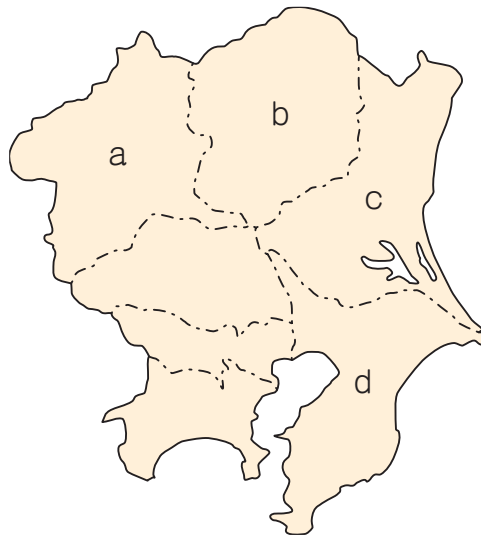
b 〈東京と17都市平均の年平均気温の比較〉



(※17都市とは、網走・根室・
 寿都・山形・石巻・伏木・長
 野・水戸・飯田・銚子・境・
 浜田・彦根・宮崎・多度津・名
 瀬・石垣島を指す。)

(『環境省のパフレット』より)

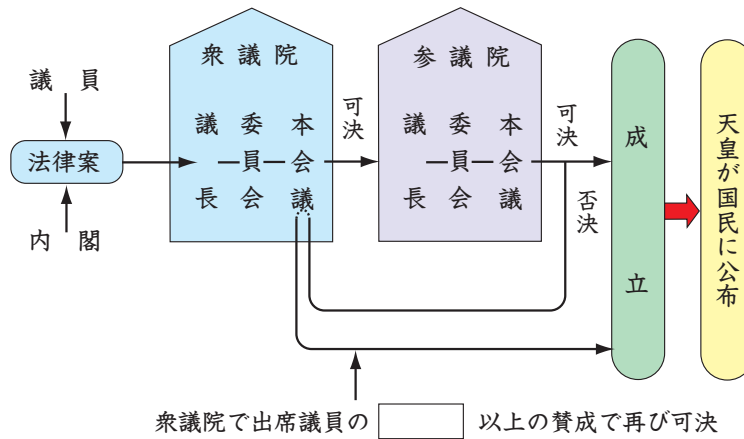
- (2) 次の東京周辺のa～dの各県における2006年の生産量が、全国で第一位となっている農作物のうさくもつの組み合わせとして正しいものを、次のア～エより1つ選び、記号で答えなさい。



- | | |
|--------------|-----------|
| ア. a-いちご | b-こんにゃくいも |
| c-らっかせい | d-白菜 |
| イ. a-いちご | b-こんにゃくいも |
| c-白菜 | d-らっかせい |
| ウ. a-こんにゃくいも | b-いちご |
| c-白菜 | d-らっかせい |
| エ. a-こんにゃくいも | b-いちご |
| c-らっかせい | d-白菜 |

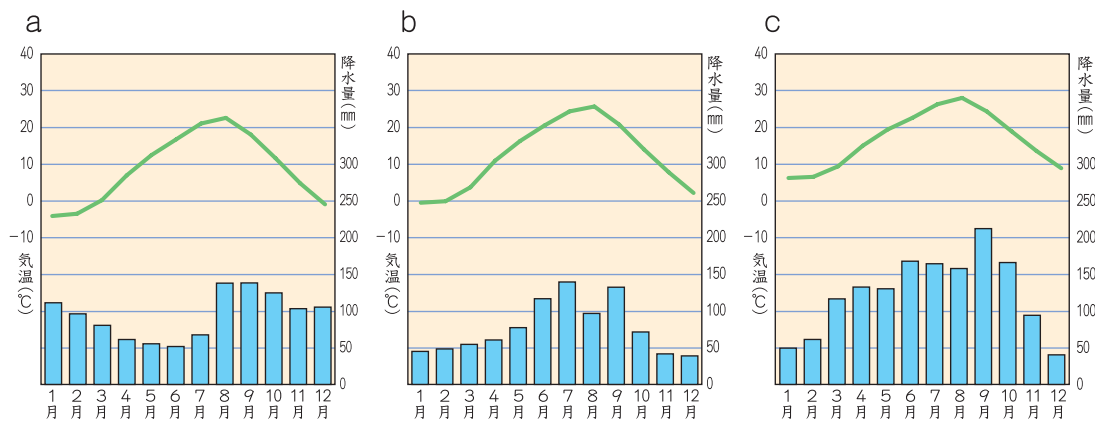
〔問6〕下線部⑥の「国民の祝日」に関する以下の各問に答えなさい。

(1) 「国民の祝日」は、『国民の祝日に関する法律』により定められている。法律が公布されるまでの過程^{かてい}について、下の図の空らん に当てはまる語句を答えなさい。



(2) 中村中学校の入学式(4月6日)から研修合宿(7月1日出発)までの間に、「国民の祝日」は何日あるか答えなさい。ただし振替休日^{ふりかえ}は含みません^{ふく}。

〔問7〕次のa～cの雨温図^{うおん}は、オリンピック開催地となった「東京・札幌・長野」のいずれかを表したものである。都市の組み合わせとして正しいものを次のア～カより1つ選び、記号で答えなさい。



- ア. a—東京 b—札幌 c—長野 イ. a—札幌 b—長野 c—東京
 ウ. a—長野 b—東京 c—札幌 エ. a—東京 b—長野 c—札幌
 オ. a—札幌 b—東京 c—長野 カ. a—長野 b—札幌 c—東京

(2008年、『日本国勢図会 2008/09』より)

② 次の地図中のA～Eは、「開港五港」と呼ばれる、日米修好通商条約を経て開港された港です。地図とそれぞれの港の歴史についてまとめた次の文章を参考に、あとの問に答えなさい。



【A港】

1793年、が交易を求めて入港しました。その後も外国船の出没が続いたので、江戸幕府は当地に北方警備のため、1802年に幕府の役所を設置しました。以後、この港のある地域は①蝦夷地（後の北海道）の中心として栄えるようになりました。

【B港】

この港は江戸時代に②北前船の寄港地として栄えました。③元禄の頃には全盛期を迎え、年間約3,500隻の船が出入りしたといわれています。蝦夷地からは昆布や鮭などの海産物、大阪からは米や塩などの荷を積んだ船で賑わったといわれています。

【C港】

東京湾^{わん}にあるこの港は、今年開港150周年を迎えます。当初開港された神奈川港のかわりに1859年に開港されて以来、日本を代表する国際貿易港として栄えています。近年では周辺の「みなとみらい21」地区の開発もすすみ、日本の経済・④社会・文化の発展を支える上で重要な役割を果たしています。

【D港】

近年では、1995年1月の災害で大きな被害^{ひがい}を受けましたが、わずか2年ほどで施設復旧^{しせつふっきゅう}を完了^{かんりょう}し、日本を代表する港の1つとして現在も発展しています。⑤平安時代末期に武士として初めて太政大臣^{だいじょうだいじん}になった□ Y □が中国との貿易に注目し、その拠点として大輪田泊^{きよてん}の修築^{おおわだのとまり}を行ったことが、この港が発展するきっかけとなっています。

【E港】

キリシタン大名として有名な⑥大村純忠^{おおむらすみただ}は、1571年頃にポルトガル船との貿易のために開港しました。開港後、彼はこの港とその付近をイエズス会に⑦教会領として寄進^{きしん}したこともあり、⑧キリスト教は急速に広まっていきました。

〔問1〕下線部①の「蝦夷地」で起こった出来事a～cを時代の古い順に並びかえた場合、その順番として正しいものを次のア～エより1つ選び、記号で答えなさい。

- a. シャクシャインを中心に、アイヌの人々が松前藩^{まつまえ}を相手に戦った。
- b. アイヌの文化・伝統に関するアイヌ文化振興法^{しんこう}が制定された。
- c. 開拓と北方警備^{かいたく}のため、屯田兵制度^{とんでんへい}が設けられた。

ア. a→b→c

イ. a→c→b

ウ. c→a→b

エ. c→b→a

〔問2〕 下線部②の「北前船」が通った地図中aの航路を何というか、答えなさい。



〔問3〕 下線部③の「元禄の頃」の文化ともっとも関係のあるものを、次のア～エより1つ選び、記号で答えなさい。

ア.



イ.



ウ.



エ.

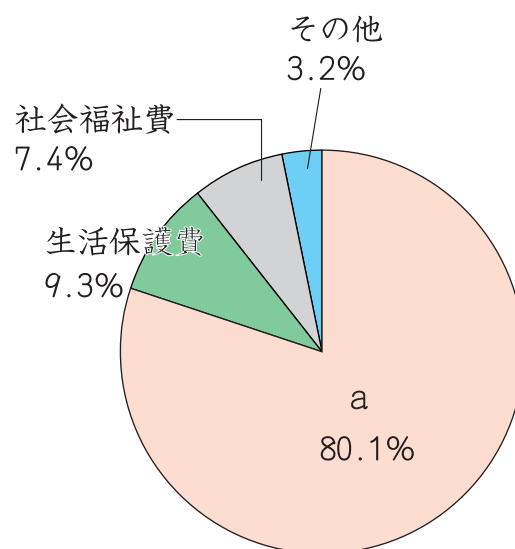


〔問4〕下線部④の「社会」に関する以下の各問に答えなさい。

(1) 現在の日本は少子高齢社会を迎えて、社会保障制度の充^{じゅうじつ}実が求められている。これからの社会への対応として誤っているものを次のア～エより1つ選び、記号で答えなさい。

- ア. 男女ともに、十分な育^{きょう}児休^か暇が取れるように、制度を充^{じゅうじつ}実させる。
- イ. 定年を引き上げ、高齢者が働く機会を増やす。
- ウ. 子どもの多い家庭の所得税率を上げる。
- エ. 介護に^{じゅうじ}従^じ事する者の数を増やすため、^{たいぐう}待遇の改善をすすめる。

(2) 社会保障関係費のうちわけを示した次のグラフのうち、aに当たる費用を何というか、答えなさい。



(2008年、『日本国勢図会 2008/09』より)

〔問5〕下線部⑤の「平安時代」の説明として正しいものを、次のア～エより1つ選び、記号で答えなさい。

- ア. フビライ＝ハンによって派遣された元などの大軍が、2度にわたって九州北部に攻めてきた。
- イ. 朝鮮では、唐と結んだ新羅が高句麗と百済を滅ぼして、半島を統一した。
- ウ. 農民には様々な税負担や土木工事などが課せられ、その苦しい生活の様子は貧窮問答歌にもうたわれた。
- エ. 貴族たちは寢殿造の住居で暮らし、和歌やけまり、貝合わせなどを楽しんだ。

〔問6〕下線部⑥の「大村純忠」や大友義鎮、有馬晴信の3人のキリシタン大名は、4人の少年たちをローマに派遣したと言われている。この使節団を何というか、解答らんにあわせて答えなさい。

〔問7〕下線部⑦の「教会領」は、その後、豊臣秀吉によって1588年に取り上げられた。では、1588年以降の出来事として正しいものを次のア～エより1つ選び、記号で答えなさい。

- ア. 文禄の役、慶長の役と朝鮮出兵が2度行われた。
- イ. 長篠の戦いでは、鉄砲が効果的に使用された。
- ウ. 比叡山延暦寺が焼き討ちされた。
- エ. 「勘合」を使用した日明貿易が行われた。

〔問8〕下線部⑧の「キリスト教」に関して、江戸幕府はある目的のために、人々に次のような資料を踏ませたが、その目的とは何か、説明しなさい。



〔問9〕空らん ・ にあてはまる語句の組み合わせとして正しいものを、次のア～エより1つ選び、記号で答えなさい。

- | | |
|------------|------------------------------|
| ア. X－ロシア船 | Y－ ^{みなもとのよりとも} 源 頼朝 |
| イ. X－スペイン船 | Y－源 頼朝 |
| ウ. X－スペイン船 | Y－ ^{たいらの きよもり} 平 清盛 |
| エ. X－ロシア船 | Y－平 清盛 |

〔問10〕日米修好通商条約に関連することがらとして正しいものを、次のア～エより1つ選び、記号で答えなさい。

ア. 日本で罪を犯したアメリカ人は、アメリカの法律によって裁かれることとなった。

イ. 幕府の大老であった井伊直弼は、大名だけでなく天皇の許可を得てこの条約を結んだ。

ウ. アメリカから輸入される品物については、日本だけで関税を決定してよいことになった。

エ. この条約の調印によって、ハリスがアメリカ総領事として下田に着任した。

〔問11〕 次の資料 a・bは、それぞれB港～E港のいずれかを示したものである。
その説明として正しいものを次のア～エより1つ選び、記号で答えなさい。

a



b



- ア. aは、室町時代のB港を描いたもので、絵の中には「台場」と呼ばれたおうぎ形をした人工の島がある。
- イ. bは、明治時代のC港を描いたもので、西洋風の建築や洋服を着た人など、文明開化の様子が見られる。
- ウ. aは、鎌倉時代のD港を描いたもので、西国大名と中国やポルトガルとの貿易窓口として栄えた。
- エ. bは、大正時代のE港を描いたもので、絵の中にある鉄道は、日中戦争の賠償金の一部を使用して作られた。