

平成20年度  
入学試験問題

社 会

2月1日 午前

受験番号	氏 名

中村中学校

- ① 中村中学校では2年生で日本人の主食である米について体験を通して学ぶため、「自然体験」を行っています。中学校2年生の花子さんは、社会のレポートで「日本の食料生産」について研究することにしました。次の文章と資料は花子さんのレポートの一部です。読んであとの問に答えてください。

(1) 日本人と米

1) 主食としての米 ～なぜ日本人の主食となったのか？

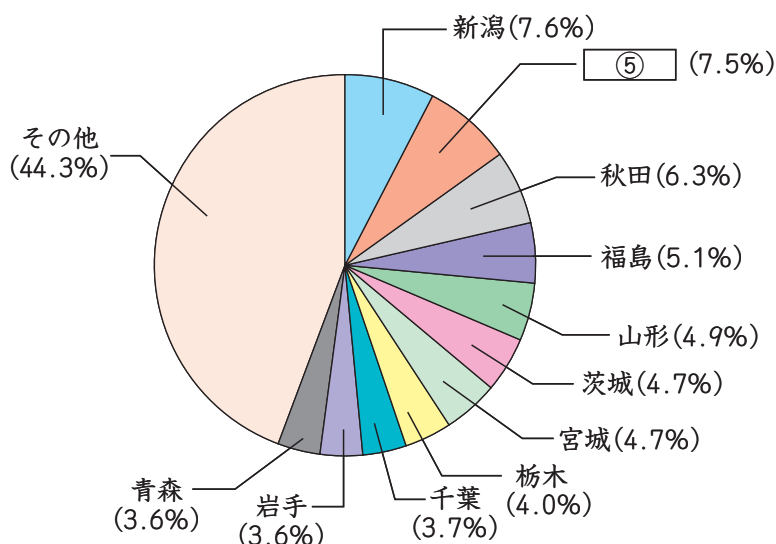
① 日本の気候にはイネが良く育つ条件がそろっていたことです。イネはもともと気温が高く雨の多い気候が大好きです。日本は初夏にはほとんどの地域で② ② ③ 夏には気温が熱帯と変わらないくらいに高くなります。こんな日本の気候や風土がイネの栽培にはとても合っているのです。

さらに毎年安定した収穫が得られ、長い間保存することが出来るので、収穫が少ない時も保存したものを食べられます。そして米は日本人の好みに良く合った食べ物であることも大きな理由のひとつにあげられます。

米は主食としてだけでなく、④ 調味料や日本酒をつくる原料になったり、米を使った料理も多く見られます。栄養のバランスが良いことから、日本の伝統的な食事を見直す動きもあります。そう言えば、各地の特産品・名物もお米を使ったものがいろいろあります。

2) 米の生産と品種 ～どこでどんな品種が生産されているか？

グラフ1 【米の都道府県別生産割合】



(2006年、『日本国勢図会 2007/08』より)

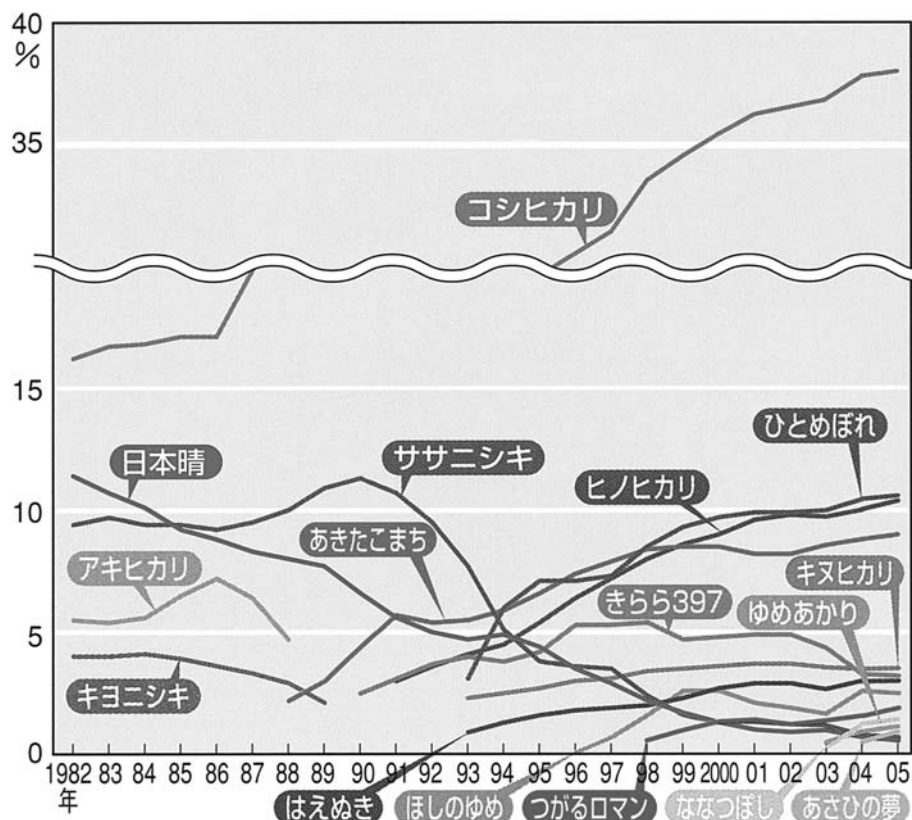
表1 【米の生産がさかんな国と生産量】

1位	中国	182,042
2位	⑥ インド	130,513
3位	インドネシア	53,985
4位	バングラデシュ	41,104
5位	ベトナム	35,791
6位	タイ	27,000
7位	ミャンマー	24,500
8位	フィリピン	14,603
9位	ブラジル	13,141
10位	日本	11,342

(生産量 千トン)

(2005年、『日本国勢図会 2007/08』より)

グラフ2 【米の品種別作付面積割合の推移】



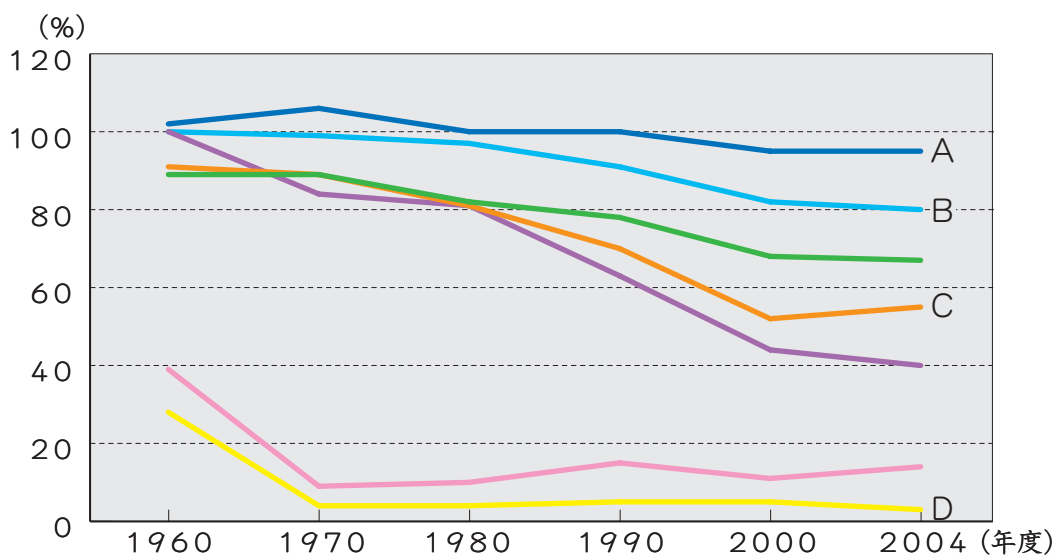
(『農林水産省資料』より)

## (2) 食料生産

日本では、各地でその土地の条件にあわせた農業が行われています。しかし、食料⑦率は40%程度、つまり⑧外国からの輸入に大きく依存していることになります。この数字は先進国の中では低い数値と言えます。

日本の食糧事情はここ数年でいくつかの変化が見られます。中でも大きな動きは⑨米の消費量が減っていることです。国民1人・1年当たりの米の消費量は、食生活の外部化や多様化などを背景にほぼ一貫して減少しており、この40年間で半分近くに減りました。

グラフ3【日本の食料⑦率】



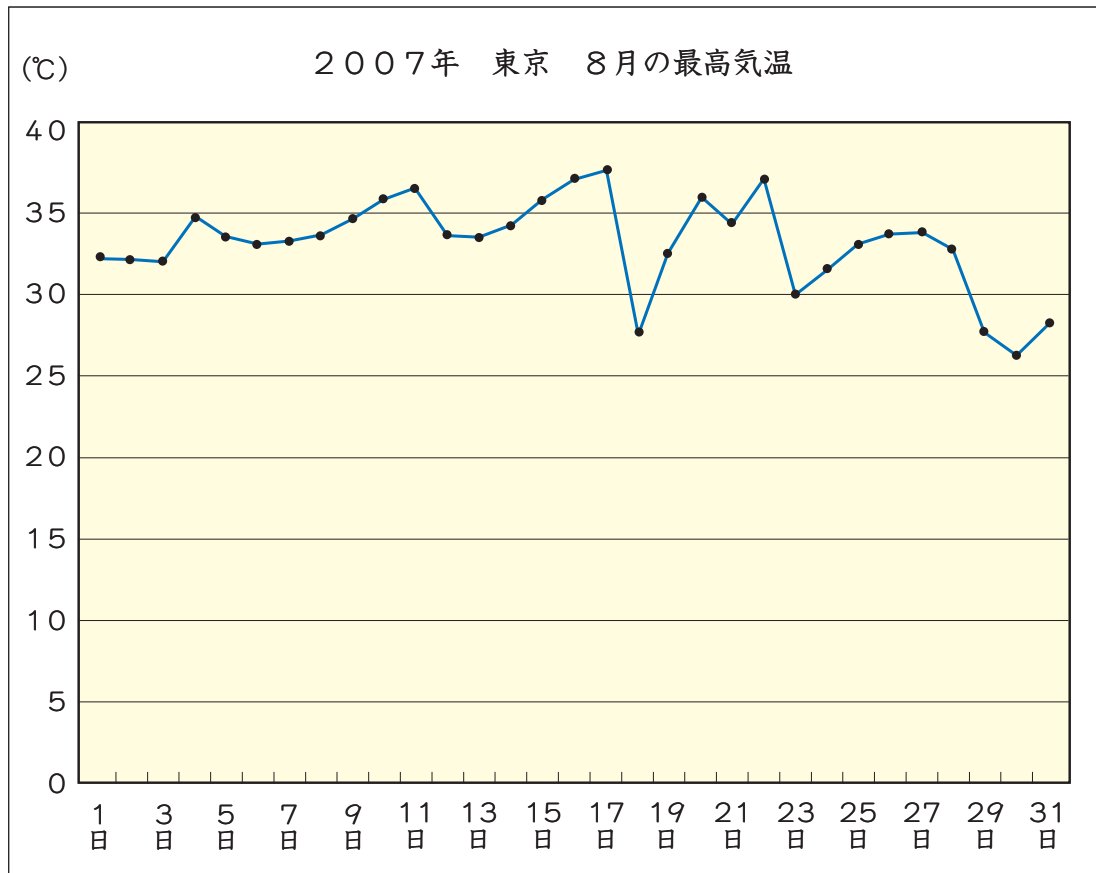
(『2006年版 食料需給表』より)

〔問1〕下線部①の「日本の気候」についての説明として正しくないものを次のア～エより1つ選び、記号で答えてください。

- ア. 大部分は温帯に属していて、四季がはっきりしている。
- イ. 季節風が降水量を大きく左右している。
- ウ. 1月の平均気温が氷点下になる地域がある。
- エ. 年平均気温が30度を上回る地域がある。

〔問2〕文中の空らん②にあてはまることばを答えてください。

〔問3〕下線部③について、次のグラフは2007年8月の東京の気温を記録したものです。このうち、「<sup>もうしょび</sup>猛暑日」の日数を教えてください。



(気象庁ホームページより)

〔問4〕下線部④について、主に米を原料として生産されている調味料を次のア～エより1つ選び、記号で教えてください。

- ア. 酢      イ. しょう油      ウ. こしょう      エ. 塩

〔問5〕グラフ1の ⑤ にあてはまる、米の生産量が国内第2位の都道府県名を漢字で教えてください。

〔問6〕表1の下線部⑥の「インド」は日本と同様に、国際連合安全保障理事会の常任理事国入りを目指しています。これに関連して、国際連合と主な機関についての説明として正しいものを次のア～エより1つ選び、記号で答えてください。

- ア. 国際連合は1945年に加盟国51カ国で正式に発足し、本部はアメリカのサンフランシスコにおかれている。
- イ. 安全保障理事会での重要事項の決議には、5つの常任理事国すべてを含む理事国9カ国以上の賛成が必要である。
- ウ. 国際司法裁判所は国家間の法律関係や紛争を裁判によって解決するための機関で、現在はその役割を終えて、活動を休止している。
- エ. 各機関が決定した活動計画や政策を実施するのが事務局である。現在の事務総長は、ガーナ出身のコフィ・アナン氏が務めている。

〔問7〕米の生産に関連して、米作りに関する政府の政策やその影響の説明として正しくないものを次のア～エより1つ選び、記号で答えてください。

- ア. 1942年から政府が米を買い上げ、一定の価格で消費者に売り渡すという食糧管理制度が確立した。
- イ. 1960年代の終わりに、大量の古米をかかえたため、自主流通米の制度を認めた。
- ウ. 1970年ころから減反政策を行い、農家に奨励金を出して稲から他の作物へ切り替えることをすすめた。
- エ. 1995年から米の輸入を認めている。これは新食糧法にもとづくもので、米の流通はより自由になった。

〔問8〕グラフ2に関連して、「ひとめぼれ」は夏の冷害をもたらす季節風「やませ」に強い品種として開発されました。「やませ」の吹く方向を、解答用紙の地図中に矢印を書き入れてください。

〔問9〕空らん  にあてはまることばを答えてください。

〔問10〕グラフ3のA～Dのうち、作物を表す組み合わせとして正しいものを次のア～エより1つ選び、記号で答えてください。

- |    |      |          |      |          |
|----|------|----------|------|----------|
| ア. | A：肉類 | B：米      | C：小麦 | D：牛乳・乳製品 |
| イ. | A：野菜 | B：肉類     | C：米  | D：だいず    |
| ウ. | A：小麦 | B：牛乳・乳製品 | C：野菜 | D：米      |
| エ. | A：米  | B：野菜     | C：肉類 | D：だいず    |

〔問11〕下線部⑧について、中国から輸入した野菜は国産の野菜の半分の値段で販売されています。なぜこのようなことがおこるのか、その原因として考えられるものとして正しくないものを次のア～エより1つ選び、記号で答えてください。

- ア. 中国では、広い土地を利用して、大規模な栽培を行っていることが多いから。
- イ. 中国では、労働者の賃金が安く、商品の価格をおさえることができるから。
- ウ. 日本では、野菜作りが有機栽培や減農薬栽培で行うことが義務づけられているから。
- エ. 日本では、野菜作りに多くの肥料やビニルハウスなどの施設を利用しているから。

〔問12〕 下線部⑨に関連して、米の消費量が減る一方で、米の流通については、政府による規制緩和により、自由な競争きょうそうが広がっています。では、次の説明のうち、「規制緩和」と関係のないものを次のア～エより1つ選び、記号で答えてください。

ア. これまで不燃ふねんゴミだった廃はいプラスチックが、可燃かねんゴミとして回収かいしゅうできるようになった。

イ. 特定の電力会社が独占どくせん的に供給きょうきゅうしていた電力を、新しい電力会社からも買い取ることができるようになった。

ウ. タクシー業界ぎょうかいへの参入さんにゅうが原則として自由になり、タクシーの台数が増えた。

エ. 薬局でしか買えなかった商品の一部が、コンビニエンスストアなどでも買えるようになった。



② 次の文章は日本の庭園や公園についてのべたものです。読んであとの問に答えてください。

① 文化財保護法に基づいて決められた景色のすばらしい土地のことを名勝めいしょうとといいます。日本全国には名勝に指定されている庭園や公園がたくさんありますが、中村中学校のすぐ近くにも東京都の指定名勝である「清澄庭園きよすみ」があります。この庭園の一部は、江戸時代の材木商、紀伊國屋文左衛門きのくにやぶんざえもんの屋敷跡やしきあとであると言われています。② 江戸時代から明治時代に入り、岩崎弥太郎いわさきやたろうが荒れていたこの土地を買い取り、庭園としてのかたちを整えました。また、この庭園は③ 関東大震災で大きな被害ひがいを受けましたが、避難場所としての役割やくわりを果たし、多くの人命を救ったことでもよく知られています。

右の写真は日本三名園の1つでもある国指定の特別名勝「兼六園けんろくえん」です。石川県金沢市かねがはにあるこの庭園は、江戸時代に④ 加賀藩の庭園として造られ、⑤ 1837年に13代藩主の前田斉泰まへだなりやすがほぼ現在のかたちにしました。兼六園という名前は、「宏大・水泉・眺望などの六つを兼ね備える名園」との意



味で、当時の老中⑥ 松平定信が命名したそうです。ちなみに、中村中学校の最寄りの駅名は「清澄白河」です。「白河」という地名は、この地にある靈巖寺れいがんじに、元白河藩主であった松平定信の墓があることに由来しています。

日本三名園には「兼六園」の他、茨城県水戸市の「偕楽園かいらくえん」と岡山県岡山市の「後楽園こうらくえん」があります。機会があれば、日本三名園をはじめ、全国の名勝をめぐってみるのもおもしろいかもしれませんね。

〔問1〕下線部①の「文化財保護法」を取り扱う機関として、1968年に文化庁が設置されました。では、文化庁と最も関連の深い行政機関を次のア～エより1つ選び、記号で答えてください。

- ア. 国土交通省      イ. 環境省      ウ. 文部科学省      エ. 防衛省

〔問2〕問1に関連して、日本の行政についての説明として正しくないものを次のア～エより1つ選び、記号で答えてください。

- ア. 国務大臣は内閣総理大臣が任命する。  
イ. 国務大臣は全員が国会議員でなければならない。  
ウ. 内閣総理大臣は国会が国会議員の中から指名する。  
エ. 内閣総理大臣は文民でなければならない。

〔問3〕下線部②「江戸時代から明治時代に入り」に関連して、次のA～Cの各文章を年代の古い順に並びかえたとき、順序の正しいものを次のア～エより1つ選び、記号で答えてください。

- A. 坂本竜馬の仲介で、西郷隆盛・大久保利通らと木戸孝允が幕府を倒す同盟を結んだ。  
B. 大老の井伊直弼によって、幕府を批判した吉田松陰らが厳しく処罰された。  
C. 勝海舟は江戸を戦火から守るため、西郷隆盛と会見して江戸城を開城した。

- ア. B→C→A      イ. A→B→C  
ウ. C→B→A      エ. B→A→C

〔問4〕下線部③の「関東大震災」のころ、日本国内では大正デモクラシーの風潮ふうちようが広まりつつありました。では、大正デモクラシーに関連するものとして正しくないものを次のア～エより1つ選び、記号で答えてください。

- ア. 農村では、小作争議こさくそうぎが活発化した。
- イ. 平塚雷鳥ひらつからいちょうが女性の地位向上を主張した。
- ウ. 農地改革のうち かいかくが進み、農業生産量が増加した。
- エ. 吉野作造よしの さくぞうが民本主義みんほんしゅぎを主張した。

〔問5〕下線部④の「加賀藩」をはじめとする各藩には、武家諸法度ぶ けしよはつどによって参勤交代さんきんこうの制度が課せられました。では、この参勤交代が大名に与えた影響あつた えいきようとして考えられることを説明してください。

〔問6〕下線部⑤の「1837年」に、ききんで苦しむ人々を救うため大阪で乱らんを起こした人物は誰だれですか、答えてください。

〔問7〕下線部⑥の「松平定信」が行った寛政かんせいの改革の内容として正しくないものを次のア～エより1つ選び、記号で答えてください。

- ア. 帰農令きののうれいを出し、農村復興に力を注いだ。
- イ. 公事方御定書くじかた おさだめがきをつくり、裁判の公平をはかった。
- ウ. ききんに備えて大名に穀物こくもつを貯蔵ちよぞうさせた。
- エ. 幕府の学問所では、朱子学しゅしがく以外の学問を禁止した。

〔問8〕 次の写真は「慈照寺庭園」です。では、慈照寺についての説明として正しいものを次のア～エより1つ選び、記号で答えてください。



- ア. 写真中の建物の内部には、書院造しょいんづくりが取り入れられている。
- イ. 写真中の建物や庭園は、日蓮宗にちれんしゅうの影響を受けている。
- ウ. 写真中の建物は、足利義満あしかがよしみつが建てた銀閣ぎんかくである。
- エ. 写真中の建物は、足利義政よしまさが建てた金閣きんかくである。

〔問9〕 また、慈照寺は15世紀後半に建てられた寺院です。では、15世紀後半ごろの様子として正しいものを次のア～エより1つ選び、記号で答えてください。

- ア. 建武けんむの新政しんせいが始まり、武家社会のならわしを無視むしした政治が行われた。
- イ. 貴族きぞくたちが中心となり、幕府どくせいに徳政令とくせいれいを要求する一揆いっきが起こった。
- ウ. 応仁おうにんの乱後、将軍しょうぐんの権力けんりょくは衰えおとろ、下剋上げこくじょうの風潮が強くなった。
- エ. 南朝なんちょうと北朝ほくちょうが統一され、約60年続いた南北朝なんぼくちょうの内乱ないらんが終わった。

〔問10〕 次の写真は奈良公園内にある「東大寺南大門」です。この建物と同じ時代に建てられたものを次のア～エより1つ選び、記号で教えてください。



ア.



イ.



ウ.



エ.



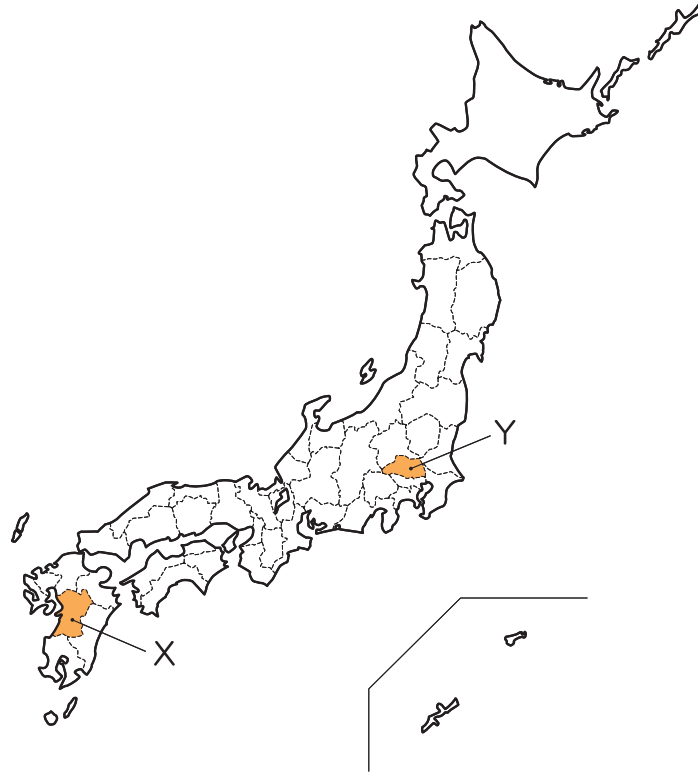
〔問11〕 次の写真は、「埼玉古墳群古墳公園」内にある古墳から出土した鉄剣の写  
真です。この古墳として正しいものを次のア～エより1つ選び、記号で答えてく  
ださい。



ア. 稲荷山古墳  
ウ. 大山古墳

イ. 三内丸山古墳  
エ. 高松塚古墳

〔問12〕 問11の鉄剣は下の地図中Yから出土したもので、「ワカタケル大王」の文字がみられます。また、地図中Xにある「江田船山古墳」から出土した鉄刀にも「ワカタケル大王」と読める文字がみられます。これらのことから考えられるものとして正しいものを次のア～エより1つ選び、記号で答えてください。



- ア. 邪馬台国の女王が、中国の皇帝から「ワカタケル大王」の称号を授かり、九州中部から関東地方にかけての地域を支配した。
- イ. 大王を中心としたヤマト政権は、各地の有力な豪族を従えて、九州中部から関東地方にかけての地域を支配した。
- ウ. 大王によって、九州中部から関東地方にかけての地域に、東海道や中山道などの五街道が整備された。
- エ. 天皇に代わって政治を行う「大王」という役職にある人物が、九州中部から関東地方にかけての地域を支配した。